

Sommaire

Tarifs	p 2	Formations	p 8-9
La vie du Syndicat	p 3	Rendus de Climlactic	p 10-13
Filière Chevreaux	p 4-6	Agenda	p 14
Communiqué de la CNE	p 7	Pub	p 15



70 route de la Choméane Est • 26400 Divajeu



Tarifs

Les **tarifs adhérents** sont réservés aux éleveurs qui sont à jour de leur cotisation depuis plus de 3 ans consécutifs

(à l'exception des nouveaux installés ET des nouveaux adhérents des départements limitrophes).

PRESTATIONS	ADHÉRENT	NON ADHÉRENT
Conseils Techniques	une 1/2 journée gratuite <i>quelque soit le motif</i>	300 euros
Plan d'atelier	100 euros	300 euros
Agrément Sanitaire	150 euros	500 euros
Réalisation de GBPH individuel	150 euros	500 euros
Dispositif 201 Batiment d'élevage Dispositif 302 Atelier de transformation	420/ jour	

A toutes les prestations se rajouteront les frais kilométriques (aller-retour du bureau situé à la MFR de Divajeu au lieu de l'exploitation visitée).

Pour les **non adhérents**, un devis vous sera envoyé après votre accord de principe et devra être retourné, signé et accompagné d'un chèque* du montant.

Après réception du chèque, un rendez-vous, vous sera proposé.
(*chèque encaissé après visite du technicien)



BIEN-ÊTRE
ANIMAL

PERFORMANCES
ZOOTECNIQUES

CONFORT
DE TRAVAIL

CHARPENTES ADAPTÉES AUX PANNEAUX SOLAIRES



Roine
Le spécialiste
pour votre
chèvrerie en bois

Frédéric CÈBE

07 58 47 63 19

fcebe@roine.fr

roine.fr   

La vie du Syndicat

Concours de Viande Caprine

Le Syndicat Caprin reprends son célèbre Concours de Viande Caprine à l'occasion du Salon de **Vous pouvez présenter à l'occasion de ce concours aussi bien des produits à base de viande de chèvre, qu'à base de viande de chevreau**



Concours de Viande Caprine

(saucissons, terrines, plats cuisinés ...) de chèvre ou de chevreau

Salon de l'Agriculture Ardéchoise

à Lamastre (07)

le dimanche 22 septembre 2024

Réservé Aux Producteurs Caprins Drômois et Ardéchois

Pensez à garder des produits que vous voulez présenter

Contactez-nous, si cela vous intéresse ou si vous avez envie de faire partie d'un jury*
...ou même ceux qui ne transforment pas de viande mais qui veulent participer à ce moment convivial et festif.

**différents à celui où vous avez un produits en lice*

Téléphonez-nous pour le rapatriement des produits. **04.75.76.78.75**



Filière Chevreaux

CASDAR Cabri+

Dans le cadre d'un **programme national** sur l'engraissement à la ferme, la filière chevreaux AURA bénéficie de subventions pour l'animation de 2 groupes d'éleveurs sur 3 ans afin d'accélérer la mise en place de plans d'action adaptés aux contextes locaux.

Suite à la consultation lancée à l'issue du précédent COPIL, un groupe a été lancé fin mars dans le Rhône via **l'Association Caprine du Rhône** et un autre en mai dans le Puy-de-Dôme via **Cabriol 63**.

Les éleveurs sont satisfaits de la dynamique enclenchée.

Les freins et leviers ont été identifiés dans l'objectifs d'écrire un plan d'action lors de la prochaine rencontre en septembre 2024.

Le travail de ces groupes est animé et relayé par

Jérôme NORMAND Idele

Léna ORHANT Interbev AURA

Valérie BEROUILLE SC 26



Accompagner les acteurs des territoires dans
le développement de l'engraissement des
chevreaux à la ferme



Investir pour engraisser mes chevreaux sur mon exploitation

Dans le cadre du travail réalisé pour la structuration de la Filière Chevreaux et du soutien financier de la Région Auvergne-Rhône-Alpes au travers d'un "Plan Filière Chevreaux", une enveloppe de subvention est dédiée en 2024 à l'accompagnement des investissements pour l'engraissement des chevreaux de boucherie. Pour en bénéficier :

1

JE RASSEMBLE L'ENSEMBLE DES DEVIS CORRESPONDANT AU PROJET

Attention : La demande de subvention doit être déposée avant tout engagement de dépense. Pas de devis signé, pas de bon de commande.

Un seul devis par matériel est suffisant.
Devis datant de moins de 3 mois.

La subvention s'appliquera sur le montant total des dépenses éligibles à hauteur de 40%.

Le coût total des devis doit être compris entre 2 000 € HT et 10 000€ HT.

2

JE TÉLÉCHARGE LE FORMULAIRE, LE COMPLÈTE ET LE DÉPOSE SUR LE PORTAIL DES AIDES AVEC LES PIÈCES JOINTES REQUISES

Date limite des demandes de subvention : 30 septembre 2024

Allez sur le Portail des aides :
<https://www.auvergnerhonealpes.fr/aides/soutenir-la-filiere-chevreaux-plan-regional-filiere-chevreaux-2023-2027>

En bas de page, cliquez sur « Déposer votre demande ». Connectez-vous ou créez votre compte. **Notez l'adresse mail, l'identifiant et le mot de passe utilisés pour créer votre compte.** Ces informations vous permettront de vous reconnecter pour compléter et suivre l'instruction de votre dossier.

Complétez les informations et joignez les pièces requises*.

3

JE VALIDE ET TRANSMETS MA DEMANDE DE SUBVENTION

Une fois la demande de subvention transmise, vous êtes autorisé à accepter les devis et engager les dépenses.

Attention : Une demande de subvention ne garantit pas l'accès au financement. Si elle est recevable ou sélectionnée, elle est proposée au vote des élus régionaux en Commission Permanente (décembre 2024). Vous recevrez alors l'acte attributif assurant le financement et le renverrez signé. Vous déposerez ensuite la demande de paiement.



Plan filière chevreau

CONDITIONS D'ÉLIGIBILITÉ

- Exploitation avec un atelier caprin dont le siège est situé en région Auvergne-Rhône-Alpes.
- Un projet démarré (devis ou bon de commande signé, paiement d'un acompte...) avant réalisation de la demande de subvention devient **inéligible**.
- Un éleveur qui dépose un dossier dans le cadre du Plan Filière ne doit pas avoir de dossier en cours concernant l'engraissement des chevreaux sur le FEADER - Mesure 201 (dossier non soldé) et réciproquement.

*PIÈCES À JOINDRE

- A télécharger sur le Portail des aides :
- Formulaire "élevage caprin" résumant le projet
- Document autorisant l'exploitation à solliciter la subvention : Formulaire « Accord de demande de subvention » pour les GAEC ou formulaire « Engagement du demandeur » pour les exploitations individuelles et autres sociétés
- Dans le cas de l'achat de matériel d'occasion, attestation justifiant que le matériel d'occasion n'a pas déjà bénéficié d'une aide publique à l'achat
- Copie des devis non signés
- Pour les exploitations sociétaires : statuts de l'exploitation
- Attestation d'affiliation de l'exploitation à la MSA datée de moins de 3 mois (sur le service en ligne MSA)
- Relevé d'identité bancaire (l'adresse figurant sur le RIB doit concorder avec l'adresse INSEE du siège social de l'exploitation)
- Attestation sur l'honneur de l'utilisation du matériel pour l'engraissement de chevreaux non-reproducteurs

MATÉRIEL ÉLIGIBLE

Distribution de l'alimentation lactée

- Allaiteurs automatiques pour lait reconstitué (louve) et lait entier (type « Manon »)
- Equipement facilitant la distribution du lait (type taxi-lait)
- Dans le cas d'un distributeur de lait entier type « Manon », tank à lait de stockage associé
- Thermoplongeur (chauffe-lait électrique)
- Seau à tétines, multibiberons

Distribution d'alimentation solide

- Nourrisseurs, râteliers et abreuvoirs
- Supports argile et pierre à sel

Autres matériels

- Equipement électricité et eau
- Lampes chauffantes
- Filets brise-vent
- Matériau d'isolation pour box à chevreaux
- Plancher et caillbotis
- Claies, barrières et portes

QUESTIONS FRÉQUENTES

- Combien de temps ai-je pour réaliser et justifier mes dépenses ?

Vous avez jusqu'à 3 ans à compter de la validation du dossier par le Conseil Régional (décembre 2024). Cette aide est versée sous forme d'un paiement unique.

- Le matériel d'occasion est-il éligible ?

Il est éligible s'il peut être attesté qu'il n'a pas déjà fait l'objet d'une aide publique (attestation à télécharger sur le Portail des aides)

- Suis-je recevable dans le cas où j'ai bénéficié de cette même subvention auparavant ?

Le dossier ne sera pas prioritaire.

CONTACT

Pour des questions concernant le Plan Filière Chevreaux et les investissements : contact.chevreau@interbevauvra.fr ou votre syndicat/association caprine local(e)

Pour des questions sur le Portail des aides : filiere chevreaux auvergnerhonealpes.fr





Filière Régionale Chevreaux

L'association régionale « **Éleveurs de chevreaux en AURA¹** », a eu une commande de chevreaux des magasins Fresh pour Pâques et ce printemps. Fresh, c'est un concept instauré par l'enseigne bien connue Grand Frais pour gagner des parts de marché dans les villes moyennes et dans les zones rurales.

10 magasins régionaux ont fait partie de l'opération, les produits découpés étaient présentés en barquette au rayon libre-service.

179 carcasses ont été livrées sur une commande initiale de 200 : 1 lot de 97 avant Pâques, 2 lots pendant de 37 chevreaux et 45 après Pâques.

L'association achète en vif les chevreaux engraisés de ses adhérents membres actifs, puis fait appel à des prestataires d'abattage, découpe et transport, pour vendre la viande de chevreau à un client identifié.

Cette organisation collective permet de répondre à des débouchés tels que les **GMS ou réseaux de boucheries**, intéressés par des carcasses avec de bons rendements de découpe et de la viande de qualité, et qui demandent du volume et de la planification.

Elle permet aussi de mieux **maîtriser les prix** pour viser une rémunération à l'éleveur couvrant les coûts de production. Bilan : La partie en amont s'est très bien déroulé, avec des carcasses en moyennes de 10kg, les éleveurs ont été accompagnés.

Une partie de la logistique en aval n'a pas très bien fonctionné et les barquettes mis en rayon pouvaient être cher, donc non acheté. Dans les magasins où il y a eu de l'animation (via le réseau Ma région Ses terroirs) avec dégustation, très bon retour et vente par contre communication pas assez importante ou pas assez lisible qui a entraîné de la perte. Pour qu'un produit viande non connu soit vendu, il est important de faire goûter.

Dans l'ensemble retour positif pour un 1er essai !

Des Travaux Pratiques pour les apprentis bouchers :

Des TP ont été réalisés au Centre de Formation Adulte de Boucherie à Lanas et Saint-Etienne. L'occasion de parler filière chevreau, une viande méconnue et d'expérimenter les découpes. Ces actions seront à répéter et démultiplier en région pour 2024/2025.



Promotion Chevreau

Interbev AURA et l'Association Caprine du Rhône (Benoit Chazelle et Emmanuel Hassler) étaient présents sur le Festival des Terroirs les 28 et 29 avril 2024 à Lyon. Deux animations ont eu lieu autour du chevreau : une démonstration de cuisine sur le Club Adhérent avec le chef Noé Saillard, ainsi que la présence de viande de chevreau cuisinée par les chefs Bastien Depietri et Olivier Pager (Toques Blanches Lyonnaises) lors de la Soirée des Terroirs.

Le Syndicat Caprin de la Drôme a participé à la Fête de la Transhumance au Pays de la Clairette, le samedi 8 juin à Châtillon en Diois.

Pour la deuxième année, nous étions invités. Après le passage du troupeau dans le village, les animaux sont montés sur le Vercors.

Le public a pu venir découvrir **la viande de chevreau** sous toute ses formes : terrines, rillettes, plats cuisinés, émincés...

1 Pour l'association régionale

Pour plus d'infos

Léna ORHANT (chargée de mission structuration filière à Interbev AURA)

06 04 53 38 18 – contact.chevreau@interbevaaura.fr



Communiqué de la CNE

La **Confédération nationale de l'élevage** (CNE) est l'association française qui fédère les organisations professionnelles syndicales, techniques et coopératives de l'élevage de ruminants bovins, ovins et caprins, que ce soit pour les secteurs lait et viande.

Elle développe des actions communes dans les domaines économiques, techniques et génétiques. La CNE souhaite agir pour la défense d'un modèle d'élevage de ruminants durable, communiquer sur ses aménités positives et assurer l'attractivité ainsi que le renouvellement des générations en élevage de vaches, brebis et chèvres.

Le système d'élevage français de ruminants s'inscrit dans un objectif de production durable et responsable, et il participe à notre souveraineté alimentaire. Principalement herbager et à taille humaine, il est autonome et respectueux du bien-être animal. Il entretient un lien fort avec les territoires, il façonne les paysages, participe au maintien de la fertilité des sols, contribue à stocker du carbone et à préserver la biodiversité en valorisant et en entretenant les ressources naturelles.

L'élevage de ruminants rend ainsi de nombreux services, souvent méconnus, que la CNE et les filières, avec l'appui de l'Institut de l'élevage, souhaitent valoriser et faire savoir.

Grâce à la synthèse de connaissances scientifiques et techniques, 12 fiches thématiques ont été produites afin d'établir une description objective, chiffrée et argumentée de la réalité des pratiques et des services rendus, ainsi que des solutions mises en œuvre et portées par la profession et les filières pour progresser.

Les fiches seront diffusées progressivement du mois d'avril jusqu'au mois de septembre 2024.

Retrouvez ci-après la liste des 15 fiches CNE (7 sont à venir) sur les services rendus par l'élevage de ruminants :

<https://cne-elevagesruminants.fr/services-rendus-par-lelevage-ruminants/>

- [L'élevage de ruminants et la biodiversité](#)
- [L'élevage de ruminants et les gaz à effet de serre \(GES\)](#)
- [L'élevage de ruminants et les emplois](#)
- [L'élevage de ruminants et l'énergie](#)
- [L'élevage de ruminants et les coproduits](#)
- [L'élevage de ruminants et la qualité de l'air](#)
- [L'élevage de ruminants et la qualité des sols](#)
- [L'élevage de ruminants et l'alimentation des animaux](#)
- [L'élevage de ruminants et l'alimentation humaine](#)
- [L'élevage de ruminants et la prédation](#)
- [L'élevage de ruminants et la santé des animaux](#)
- [L'élevage de ruminants et les territoires ruraux](#)
- [L'élevage de ruminants et les espaces moins cultivables](#)
- [L'élevage de ruminants et le bien être animal \(BEA\)](#)
- [L'élevage de ruminants et les paysages](#)

groupama.fr

AGRICULTEURS INDISPENSABLE AU MONDE.



Groupama vous accompagne dans toutes les étapes de votre activité, de la création à la transmission.

Groupama Méditerranée, Caisse Régionale d'Assurances Mutuelles Agricoles Méditerranée - 24 Parc du Golf - BP 10359 - 13799 Aix-en-Provence Cedex 3 - 379 834 906 RCS Aix-en-Provence - Emetteur de Certificats Mutualistes. Entreprise régie par le Code des assurances et soumise à l'Autorité de Contrôle Prudentiel et de Résolution - 4 place de Budapest - CS 92459 - 75436 Paris Cedex 09. Crédit photo : Shutterstock - Création : Groupama Méditerranée. Février 2024.



Groupama
la vraie vie s'assure ici



Si vous êtes chef exploitant, conjoint collaborateur, cotisant solidaire

Les formations sont gratuites à condition que vous soyez à jour de vos cotisations MSA.

Il existe des aides financières pour vous faire remplacer lors de ces formations. Contactez le service de remplacement

Si vous êtes créateurs ou repreneurs d'exploitation

Il faut nous transmettre les attestations émises par le Centre d'Elaboration des Plans de Professionalisation

- attestation CEPPP originale
- engagement du porteur de projet
- copie d'écran Compte Personnalisé de Formation
- copie du Plan de Professionalisation Personnel

Si vous êtes salarié

Les formations sont payantes à hauteur de **180 €** par jour, des explications plus précises sont présentées à la page suivante. OCAPIAT aide les entreprises à jour de leur cotisation, qui emploient des salariés agricoles avec le dispositif « Boost Compétence ».

La prise en charge :

Jusqu'à 45% du coût total du projet de formation

- au coût réel, les coûts pédagogiques externes et internes de l'action incluant des coûts pédagogiques divers
- forfaitairement, les salaires des stagiaires pour les heures réalisées sur temps de travail à hauteur du SMIC horaire chargé automatiquement engagés sauf précision contraire de l'entreprise.

La démarche à suivre :

Si demande préalable à la formation :

- La demande de prise en charge complétée et signée,
- La copie de la convention de formation signée par l'employeur et l'organisme de formation,
- L'annexe pédagogique (dans le cas de la formation interne).

Si demande a posteriori de la formation :

- La demande de prise en charge complétée et signée,
- La copie de la convention de formation signée par l'employeur et l'organisme de formation ou l'annexe pédagogique
- La facture avec mention acquittée apposée par l'organisme de formation,
- Le certificat de réalisation de l'action complété par le dispensateur de formation,
- Le relevé de frais ou les justificatifs de frais annexes,
- Le relevé de frais ou les justificatifs de frais de conception de support de formation liés à la formation interne.

Informations complémentaires et formulaire de prise en charge sur
<https://www.ocapiat.fr/formations-sur-mesure-tpe-50-sal/>

Pour tous les autres statuts

Les formations sont payantes à hauteur de **180 €** par jour.



Calendrier des formations

2024-2025



Sept. 2024	
Mar 24	Soigner son troupeau avec des plantes 1 ^{er} jour initiation Découvrir les plantes médicinales pour prévenir et guérir les problèmes de santé de vos animaux domestiques
Oct. 2024	
Jeu 3	Soigner son troupeau avec des plantes 2 ^{ème} jour Apprendre les connaissances théoriques sur la santé animale des animaux de ferme en fonction de leur constitution
Mar 8	Soigner son troupeau avec des plantes 3 ^{ème} jour d'initiation Conseils et conseils pratiques pour prévenir et guérir les problèmes de santé de vos animaux domestiques
Jeu 17	Ostéopathie en élevage Comprendre ce qu'est l'ostéopathie et apprendre à poser un premier geste de l'ostéopathie de formation des animaux
Lun 21	Préparation des Mises bas et l'élevage des chevrettes Perfectionner les méthodes d'élevage des chevrettes afin d'obtenir une meilleure qualité
Jeu 24	Découverte de nouvelles technologies fromagères Découvrir de nouvelles technologies fromagères et apprendre à les utiliser dans votre élevage
Ven 25	Valoriser ses cabris 1 ^{er} jour Évaluer les chevrins élevés et les vendre au mieux
Lun 28	Valoriser ses cabris 2 ^{ème} jour Évaluer les chevrins élevés et les vendre au mieux
Mer 30	Perfectionnement de technologies fromagères 2 ^{ème} jour Découvrir de nouvelles technologies fromagères et apprendre à les utiliser dans votre élevage

Nov. 2024	
Lun 4	Paturage Découvrir comment utiliser le stade d'un troupeau caprin pour optimiser le bien-être animal et la production de produits laitiers
Mer 6	Comment résoudre ses problèmes en lactique ? Apprendre à reconnaître les problèmes de lactation et à les résoudre
Jeu 7	Valoriser ses cabris 1 ^{er} jour Évaluer les chevrins élevés et les vendre au mieux
Ven 15	Fabrication de glaces Apprendre à fabriquer des glaces artisanales et à les vendre au mieux
Lun 18	Faire face à l'urgence en élevage Apprendre à gérer les situations d'urgence en élevage
Mar 19	Faire face à l'urgence en élevage Apprendre à gérer les situations d'urgence en élevage
Jeu 21	Trucs et Astuces en élevage Apprendre des astuces pratiques pour améliorer votre élevage
Mar 27	Perfectionnement de technologies fromagères 3 ^{ème} jour Découvrir de nouvelles technologies fromagères et apprendre à les utiliser dans votre élevage
Jeu 28	Valoriser ses cabris 2 ^{ème} jour Évaluer les chevrins élevés et les vendre au mieux
Ven 29	Yaourts et Desserts lactés Apprendre à fabriquer des yaourts et des desserts lactés et à les vendre au mieux

Déc. 2024	
Lun 2	Sauveteux Secouriste au Travail 2 ^{ème} jour Apprendre les gestes de premiers secours pour pouvoir intervenir en cas d'urgence
Mar 3	Sauveteux Secouriste au Travail 3 ^{ème} jour Apprendre les gestes de premiers secours pour pouvoir intervenir en cas d'urgence
Jeu 5	Alimentation Minérale et Vitaminique Apprendre à compléter l'alimentation des animaux avec des compléments minéraux et vitaminés
Lun 9	Savoir calculer le juste prix Apprendre à calculer le prix de vente de vos produits laitiers et à les vendre au mieux
Jeu 12	Alimentation Minérale et Vitaminique Apprendre à compléter l'alimentation des animaux avec des compléments minéraux et vitaminés
Lun 16	Gérer les priorités, Elaborer un planning Apprendre à gérer son temps et à élaborer un planning efficace
Jeu 19	Guide des Bonnes Pratiques d'Hygiène CI Apprendre les bonnes pratiques d'hygiène pour garantir la qualité de vos produits
Jan. 2025	
Mer 8	Découpe détaillée d'un Chevreau Apprendre à découper un chevreau et à vendre ses carcasses
Jeu 9	Santé de la Mamelle des Petits Ruminants Apprendre à reconnaître et à traiter les problèmes de mamelle des petits ruminants
Jeu 16	Guide des Bonnes Pratiques d'Hygiène CI Apprendre les bonnes pratiques d'hygiène pour garantir la qualité de vos produits
Mer 22	IAACP Petite Restauration Apprendre à gérer une petite restauration et à vendre vos produits
Jeu 23	IAACP Petite Restauration Apprendre à gérer une petite restauration et à vendre vos produits



contact@scaprin26.com
04 75 76 78 75





Agenda



Dégustation de chevreau sur notre stand



A Saint Félicien 07 le 4 aout

Dégustation de chevreau



A Dieulefit 26



A Valence du 13 au 15 Septembre

Dégustation de chevreau sur notre stand



A Lamastre 07 le 22 septembre

Dégustation de chevreau sur notre stand



Adaptation au changement climatique :
quoi de neuf sous le soleil ?
Les solutions apportées par la R&D caprine



A Beaufort sur Gervanne = Dimanche 20 Octobre

Dégustation de chevreau sur notre stand

Venez découvrir
notre magasin agricole !



Caprins



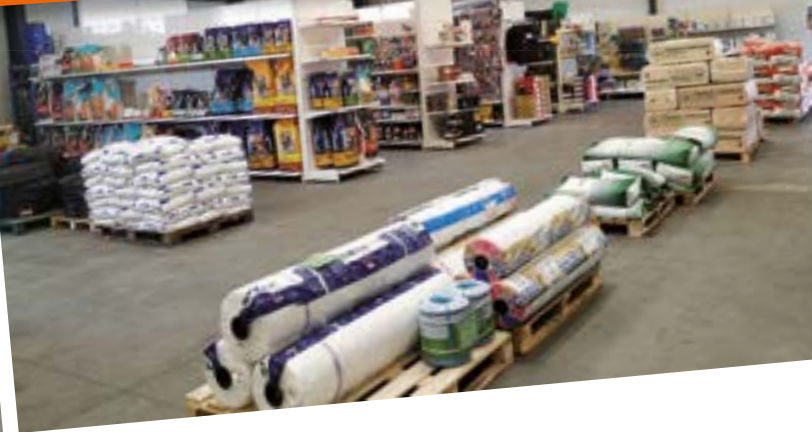
Equins



Alimentation
animale



Barrières
Cornadis
Clôtures



89, rue Albert Fié
26400 CREST

Tél. 04 75 82 70 90

GPS : N 44.73467° E 4.99747°

Ouvert du lundi au vendredi
09h00 - 12h00 / 14h00 - 18h00


*Cultiver nos racines,
s'ouvrir au monde*

Etablissements
COQUARD 
Équipements fromagerie fermière

Présures, ferments et additifs
Matériels et emballages

Pour fromage, yaourt, crème, beurre, lait

Depuis 30 ans au plus près des fromagers fermiers.

Tél. : 04 74 62 81 44

info@coquard.fr - www.coquard.fr

69400 Villefranche s/ Saône - FRANCE



COLLECTION
L'ESSENTIEL



Adapter la fabrication de fromages lactiques lors d'épisodes de forte chaleur

Etude CLIMLACTIC : réchauffement climatique et produits laitiers fermiers

Parmi les conséquences du changement climatique, des épisodes de forte chaleur sont de plus en plus nombreux, intenses et longs. Des suivis réalisés dans 9 fermes au cours de l'été 2022 pour l'étude CLIMLACTIC ont permis de caractériser les effets de ces épisodes de forte chaleur sur la qualité du lait de chèvre et la transformation fermière lactique. Les techniciens, les producteurs et des experts ont ensuite capitalisé leurs expériences pour décrire comment les producteurs fermiers peuvent s'adapter au mieux à ces impacts observés.



UN LAIT MOINS RICHE AU MOMENT DE L'ÉPISODE DE FORTE CHALEUR



Les épisodes de forte chaleur ont entraîné une baisse de :

- 1,9 point TB

pour un TB initial moyen de 37 g/L :

- 0,8 point TP

pour un TP initial moyen de 33,6 g/L :

- 72 mg/L d'urée

pour un niveau initial moyen de 469 mg/L.

Source : étude CLIMLACTIC, 2022

LE STRESS THERMIQUE AFFECTE LES PERFORMANCES DES CHÈVRES

Un épisode de forte chaleur entraîne généralement un stress thermique chez la chèvre, dont l'une des premières conséquences est la baisse du niveau d'ingestion des fourrages, pouvant causer une diminution de la production laitière. Cette perte de lait est variable et dépend de l'intensité et de la durée du stress, du niveau de production initial de l'animal, du stade de lactation ainsi que des conditions de logement. Elle ne s'est pas produite dans tous les élevages.

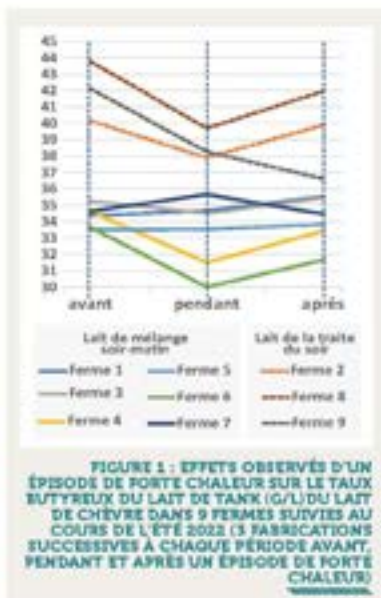
La baisse de l'ingestion sélective sur les fourrages entraîne une chute du TB (figure 1). Le TP diminue également en période de forte chaleur. La teneur en urée diminue de la même manière. Cependant les effets de la chaleur sur les caséines sont plus controversés et aucun effet de la période chaude n'a été identifié sur les 9 élevages suivis dans le cadre de l'étude CLIMLACTIC.

Les teneurs en cellules somatiques, les citrates et les chlorures étudiés par ailleurs n'ont pas semblé impactés de façon significative par l'épisode de forte chaleur. Néanmoins le taux de chlorures sous forme de sel du lait de tank (gNaCl/L) augmente pour les fermes qui ne sont pas passées en ration hivernale en bâtiment.

UNE MOINDRE DIVERSITÉ MICROBIENNE DU LAIT ?

Si aucun effet direct et significatif de la période sur les microorganismes du lait (méthodes culturales) ni sur la composition des communautés bactériennes du lait n'a été observé, cet effet a varié selon les fermes. Par ailleurs, un lien entre des paramètres climatiques (*) et le niveau de richesse bactérienne des laits a pu être observé (figure 2).

* température minimum du jour du prélèvement et du jour précédent, index THI (combinant température et hygrométrie) mini du jour du prélèvement, hygrométrie maximum du jour du prélèvement



COMMENT GÉRER LES IMPACTS DES ÉPISODES DE FORTE CHALEUR EN FROMAGERIE ?

Qualité / quantité du lait	Bâtiment de fromagerie	Caillage	Démoulage	Égouttage, ressuyage, séchage, affinage
IMPACTS DES ÉPISODES DE FORTE CHALEUR (et conséquences associées)				
<ul style="list-style-type: none"> Moins de lait dans certaines fermes. Diminution du TB et du TP, de l'unée et de l'azote non protéique. → TP plus bas : lait moins tamponné → accélère l'acidification. → Risque de fromages plus petits en fin d'affinage si on les sèche bien, ou de poil de chat ou de fromages trop crémeux (souci de conservation) si les fromages restent humides. Moindre diversité des bactéries du lait. Effet variable sur les profils bactériens selon la ferme. 	<ul style="list-style-type: none"> Difficultés à maintenir les températures des pièces. → Cf. figure 3 	<ul style="list-style-type: none"> Courbe d'acidification qui accélère dans certains cas. → Risque que le caillé reste trop longtemps sous acide et de possibles problèmes de repiquage ou d'hétérofermentaires. → Risque que le caillé garde plus d'eau à l'égouttage. → Cf. figure 4 	<ul style="list-style-type: none"> Le rendement brut diminue. Le poids moyen d'un fromage baisse. Le gras sur sec du fromage diminue. → les fromages séchent plus vite. 	<ul style="list-style-type: none"> La vitesse d'égouttage peut être plus importante dans certaines fermes. Si température plus élevée de la salle de fabrication, plus de perte de poids au ressuyage. Les équipements de climatisation souffrent quand il fait chaud. 
SOLUTIONS À APPORTER				
<p>NOTER LES QUANTITÉS DE LAIT</p> <ul style="list-style-type: none"> Faire des analyses régulières du lait mis en fabrication pour adapter les paramètres si besoin. Pour les fromages de type palets, il est possible de calculer un rendement théorique. 	<p>ISOLER ET BIEN FAIRE DIMENSIONNER LES ÉQUIPEMENTS DE CLIMATISATION</p> <ul style="list-style-type: none"> Mettre les compresseurs à l'extérieur à l'abri du soleil et de la pluie, bien aérés et les nettoyer régulièrement. Vérifier le renouvellement de l'air et la ventilation. Poser des volets, pouvoir couvrir les fenêtres (attention à la qualité de l'air entrant). Éviter les transformations et appareils qui dégagent de la chaleur : Pâte Pressée Non Cuite, riz au lait... notamment si la fromagerie est de petite taille. Faire vérifier et effectuer les opérations de maintenance des appareils de climatisation avant la saison chaude. 	<p>MESURER L'ACIDITÉ ET LA TEMPÉRATURE</p> <ul style="list-style-type: none"> Diminuer la température d'emprésurage et la température de la pièce (mais difficile s'il fait très chaud...). Selon les résultats des mesures d'acidité régulières (à l'emprésurage, 8 h ou 10 h, au moulage), adapter la dose de lactosérum. 	<p>PESER POUR POUVOIR S'ADAPTER</p> <ul style="list-style-type: none"> Suivre régulièrement le rendement et ajuster le nombre de moules sur la table. Sinon on risque de se retrouver avec des fromages trop petits. → Voir encadré "Pour plus d'informations" Pour obtenir les mêmes fromages au niveau du poids, il faut davantage charger les moules lors du moulage. 	<p>PESER À L'ÉGOUTTAGE ET AU RESSUYAGE</p> <ul style="list-style-type: none"> Maîtriser la température et l'hygrométrie des pièces. Raccourcir le ressuyage voire le séchage si la température des pièces est plus élevée que d'habitude. Adapter le séchage (durée, vitesse d'air, hygrométrie, température...) à la perte de poids observée lors de cette étape.
				
<p>FIGURE 3 : ÉVOLUTION DE LA TEMPÉRATURE DE LA SALLE DE FABRICATION DANS UNE FERME NON CLIMATISÉE AU COURS DE LA JOURNÉE ET LA NUIT AVANT (BLEU) ET PENDANT (VERT) UN ÉPISODE DE FORTE CHALEUR. COURSE MOYENNE DE 3 JOURS DE SUIVI CONSÉCUTIFS</p>		<p>FIGURE 4 : ÉVOLUTION DU PH DANS LE CAILLÉ DANS UNE FERME PENDANT LE CAILLAGE AVANT (BLEU) ET PENDANT (VERT) UN ÉPISODE DE FORTE CHALEUR. COURSE MOYENNE DE 3 JOURS DE SUIVI CONSÉCUTIFS</p>		

ZOOM

ETUDE PEPIT ANICAP CLIMLACTIC 2022-2024

Au cours de l'été 2022, des suivis de fabrication répétés ont été conduits dans 9 fermes dont la ferme expérimentale caprine du Pradel, avant, pendant et après un épisode de forte chaleur. Les fermes, situées à différentes altitudes en Ardèche, Drôme, Rhône et Loire, pratiquent le pâturage et fabriquent des fromages lactiques au lait de chèvre de type palets avec un caillage en 24h. Ces suivis très complets, accompagnés de prélèvements de lait, lactosérum et fromages au décaillage se sont déroulés sur trois jours successifs (trois fabrications) à chaque période.



Définition d'un épisode de forte chaleur pour l'étude CLIMLACTIC : température maximum supérieure à 30°C le jour pendant au moins 3j [indice THI combinant température et hygrométrie >79] et températures nocturnes ne redescendant pas en dessous de 19-20°C la nuit (15°C en altitude).

QUELLES SOLUTIONS EN ÉLEVAGE ?

POUR PRÉSERVER LES ANIMAUX

Pour limiter le stress thermique des animaux : isolation et aération des bâtiments, utilisation des arbres, ombre et horaires de pâturage... On peut chercher à limiter l'impact de la baisse d'ingestion sur la qualité du lait en proposant des fourrages riches et très ingestibles, en assurant les accès à l'eau, et en décalant les distributions/ heures de pâturages aux heures les plus fraîches.



http://edcap.terradeschevres.fr/IMG/pdf/Waller_6.pdf

POUR UNE LAITERIE QUI RESTE FRAÎCHE

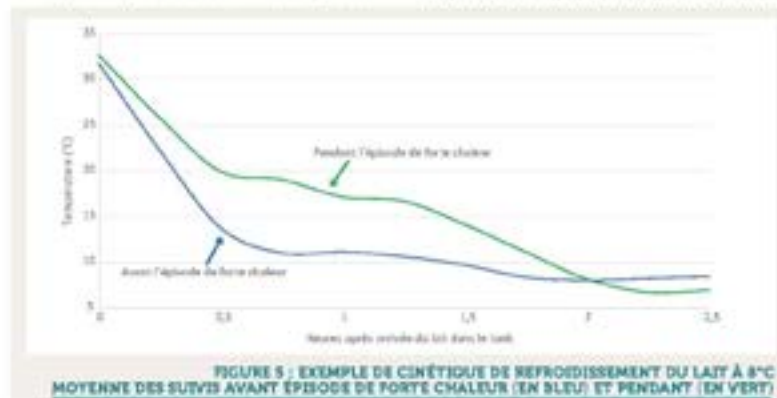
En ce qui concerne la traite et le stockage du lait, des difficultés de refroidissement du lait ont été observées lors des épisodes de forte chaleur. La priorité reste la bonne isolation de la laiterie.

Si le compresseur du tank est dans la laiterie, il risque de réchauffer la pièce.



LE COMPRESSEUR DU TANK APORTE DE LA CHALEUR QUAND IL EST SITUÉ DANS LA LAITERIE

Il faut envisager quand c'est possible de le déplacer à l'extérieur, à l'ombre (pas toujours possible selon le modèle de tank). Il faut aussi penser à dépoussiérer le condenseur régulièrement. Il convient de surveiller (pour homogénéiser) la température du lait dans le tank pour anticiper toute difficulté ou panne, à la fois avec l'afficheur digital s'il existe, mais aussi à l'aide d'un thermomètre manuel.



POUR PLUS D'INFORMATIONS

- Fiche pratique : Adapter la fabrication de fromages lactiques fermiers lors d'épisodes de forte chaleur
- Changement climatique et la conduite de l'élevage en cas de fortes chaleurs : site ACLIMEL
- Adaptation des bâtiments d'élevage : projet BATCOOL
- Guide sur les locaux de transformation

RENDEMENTS FROMAGERS :

- Outil de calcul en ligne
- Plaquette "Maîtrise du rendement fromager - Fromages fermiers lactiques région AURA"

© après le rapport de stage d'Eva LIMÉE, ISA Angers-Institut de l'Élevage

Merci aux producteurs qui ont conduit ces suivis très actifs avec leur technicienne et la stagiaire Institut de l'Élevage !

Auteurs : S. Raynaud, E. Létolle, H. Le Chenouët, M. Lejris, P. Massabie, G. Laitier (Institut de l'Élevage (chef de file)), S. Morge (Chambre d'agriculture de l'Ardèche), S. Anselmet (Chambre d'agriculture de l'Isère), V. Béraud (Syndicat Caprin de la Drôme), S. Fressignaud, P. Thorey, C. Boyer (Cap Pradel), C. Delisle (INRAE Au-Rhône), M. Éricart (ANICAP), N. Monardet (Auvergne-Rhône-Alpes (levage)), G. Aitaf (CFFPA Corvay), M. Durieux (CAIS), Y. Gazière et J. Breckner (INRAE Poitou).

Réalisation : belia pictoris • Mise en page : Isabelle Guigue (Institut de l'Élevage)

Crédits photos : ANICAP-Moret, C. Boyer, E. Lemle, R. de Cribroux, S. Raynaud, V. Béraud
Ref : 0024 210 002 • Mars 2024



La Région
Auvergne-Rhône-Alpes



Homéopathie

Coup de pouce homéopathique pour vos animaux d'élevage
Un service téléphonique gratuit est proposé par l'association

« HOMÉO À LA FERME »

Tous les lundi matin de 9 à 12 h (hors jours férié),
un éleveur de l'association se tient à votre disposition au **07 65 11 58 20**

3 livres sont en vente au Syndicat

« Recueil d'observations du savoir médicinal des caprins »

par le CIVAM du Haut Bocage, **12€**

« Histoire des régions caprines françaises »

Ouvrage collectif, Société d'Ethnozootecnie
après la version numérique enfin la publication papier, **20€**

« Le chevreau un régal »

Livre de recette, Syndicat caprin de la Drôme, vient tout juste de paraître, **14,90€**



Les annonces des éleveurs
adhérents sont complètement
gratuites.

Elles sont diffusées via différents
réseaux : mail, WhatsApp, site
internet : <http://www.scaprin26.com>

ANNONCES PUBLICITAIRES

Pour continuer à vous envoyer les
lettres d'info gratuitement, nous
proposons à des entreprises des
encarts publicitaires

1/6 ^{ème} de page	180€
1/3 de page	250€
1/2 page en 4 ^e de couverture	350€

Responsable Publicité

Aurélien CHARRASSE

Mise en page :

Valérie BEROLLE

Crédit photos :

SYNDICAT CAPRIN 26

FERME DE LA JARJATTE

